



Naturfarben GmbH

白堊紀自然塗料

牆面塗料 木油產品

自然材

自然 · 健康 · 品質 · 環保

我

們的日常生活，不論工作或居住，至少有三分之一的時間是在室內度過的。室內環境的品質好壞直接就會影響到居住者的健康情況。良好的建築設計是首要的決定因素。其次，所選用的建材、裝修材料對於室內環境是否合乎「健康」標準也同樣具有舉足輕重的地位。其中，使用各類塗料來裝修的面積所佔比例不低，品質更須嚴格把關。**自然材**所代理德國**白堊紀自然塗料公司**的塗料產品是品質優異的自然塗料，完全符合對於健康塗料的需求。

二十年來，白堊紀自然塗料公司致力於開發、生產合乎健康、生態環保的塗料與材料，應用於建材表面的處理與造型。用來調配這些產品所依據的，都是幾個世紀以來的經驗累積，並通過時間與環境的嚴苛考驗，所流傳下來的配方。可以完全與建築材料的物性相配合，不但可以保有底材本身的天然特性（如透氣性、調節室內空氣濕度等），更不會產生負面的影響。所有的產品採用的原料都是經過審慎挑選，沒有匱乏疑慮、可再生、不會對環境造成汙染負擔的純天然礦物性、植物性產品。並堅持完整公開所有產品的成分，對使用者與消費者的權益負起責任。

白堊紀的各項牆面塗料產品不但適用於黏土牆建築、古蹟維護、舊屋翻修，當然也可以用於你的新房子。此外，對於越來越普遍的過敏患者更是安心的選擇。

白堊紀的木油產品適用於室內、外各種木質家具、結構、壁面、地板的處理與保護。其效能與品質遠遠超越人工合成的木質塗料。

-選用**自然塗料**，不但選擇了健康，同時也選擇了品質與環保-

甚麼是自然塗料

一般而言，塗料指的是用來塗刷、覆蓋於底層材質表面的物質，塗層乾固、硬化後除了對於底材提供保護的功能之外，還有增加美觀的效果。人類使用塗料的歷史由來已久。如今我們生活中所接觸到的大部分物品都使用了各式各樣不同種類的塗料。在日常生活空間中，建築物牆面、天花板，還有家具都是會用到塗料的地方。相對於以石化產品為原料所製成的「人工合成塗料」，「自然塗料」顧名思義，就是完全以天然的原料所製成塗料。

自然塗料有什麼優點

自然塗料最大的優點就是健康。所含的原料都是來自於植物、礦物，不含揮發性溶劑、防腐劑、無毒。不論對於施工者或是完成後的空間使用者，都沒有任何危害健康的疑慮。另一方面，自然塗料都具有良好的透氣性，可以讓壁面或是木製家具保有「會呼吸」的能力，調節室內空氣的濕度，降低黴菌滋生的機會。

此外，自然塗料所提供的天然色澤、質感更能夠營造室內空間柔和的光線、協調的氛圍。絕非生硬的人工合成塗料可以比擬。

最後，自然塗料在其整個產品週期中，從生產、施作到剩料處理每一個環節都不會對於環境產生有害的因素。從生態環保的觀點來看，更是最佳的選擇。

目錄

牆面塗料

石灰系列-----	3
灰泥塗料-----	4
石灰粉光料-----	5
除黴粉光料-----	6
石紋粉光料-----	6

蛋白膠系列-----	7
蛋白膠彩光塗料-----	7
蛋白膠全色塗料-----	8
蛋白膠細緻面漆-----	8
蛋白膠紋理漆-----	9
蛋白膠細緻粉光-----	9

水玻璃礦物塗料 (GekkoSol)-----	10
水玻璃礦物塗料 (細緻)-----	10
水玻璃礦物塗料 (細顆粒、粗顆粒)-----	10
水玻璃礦物彩光塗料-----	10

木油產品

基礎護木油-----	12
------------	----

耐候彩光護木油-----	12
--------------	----

木地板專用-----	13
木地板硬油-----	13
木地板硬蠟-----	13
卡那巴棕櫚蠟保養乳液-----	13

木質保養蠟-----	14
木質保養蠟-----	14
紅花籽油木質保養蠟-----	14

純固木油系列-----	15
純固基礎護木油-----	15
純固硬油-----	15
純固硬蠟油-----	15
附錄-----	16

天然油漆、防鏽底漆-----	17
----------------	----

顏料色母

顏料色母-----	18
-----------	----



白堊紀 石灰系列產品

早在一萬四千年前人類就懂得拿石灰來作建築、塗刷的材料。由於它的取得便利、產品週期長，而且廢料容易處理，使得它的應用極為廣泛，同時也是對環境衝擊最低的材料。因為這些特性，使得石灰在環保意識抬頭的今日又成為建材界注目的焦點、最具有潛力的材料。

純石灰產品對室內的空氣濕度調節有正面的助益。其天然特性就是吸濕、防水、不生靜電、具高度的透氣性、防黴、抗菌、不含揮發性物質，這些特性使得石灰成為對於居住者健康有正面助益的室內塗料，更是過敏、氣喘患者的最佳選擇。此外，石灰具有相當高的光反射性，由細微的結晶結構造成了獨特的石灰光澤效果，自然而高雅。

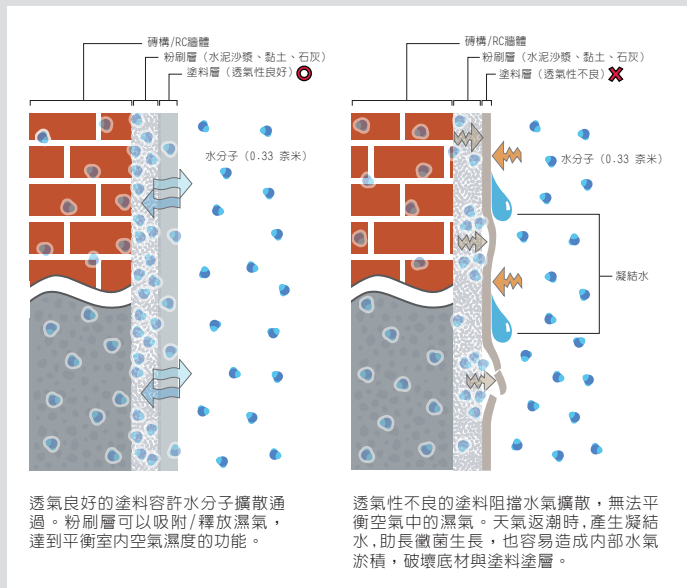
白堊紀在德國Sehlem的工廠採用高白度的大理石石灰、當地的水硬石灰與特選的大理石砂、石英砂製成適合各種狀況、不同表面效果的石灰塗料產品。符合現今施作簡易的需求。在現代化的底材上，如石膏板、石膏纖維板或石膏粉刷，也能施作。

現代化的室內空間中，石灰壁塗依舊魅力不減

塗料的透氣性

台灣高溫、高濕度的氣候環境容易孳生黴菌。居住環境中大量繁殖的黴菌不但會損壞建築物、家具、衣物，更會引起各種感染與過敏的病症，危害健康。相對溼度低於60%黴菌就不容易繁殖，因此，控制室內濕度是防黴的首要工作。

空氣中的濕度主要是由氣候、地型等因素所決定。撇開漏水、積水的問題不談，人在室內的活動也會製造濕氣。透過呼吸，每個人每小時就會釋放20g~70g的水氣。煮飯、洗澡等活動也都會產生大量的水氣，使空氣濕度提高。通常，只要通風良好，再加上適當地使用除濕設備，室內的濕度就不至於長時間居高不下，讓黴菌有可乘之機。此外，使用原木製作的家具、裝潢，配合透氣性良好的塗料，藉由擴散作用，水氣可以自由進出，不易淤積，避免造成返潮時結露，除了保護木材、牆體建材本身之外，也可以發揮平衡室內空氣濕度的功效。



灰泥塗料

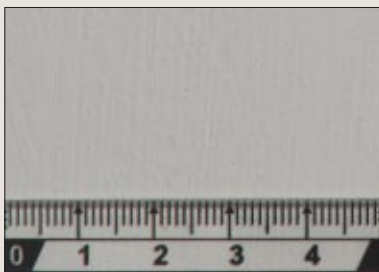
白壁紀灰泥塗料是多用途的室內壁面塗料。以特殊的製程與配方調配而成，有極佳的黏結力與附著力，不需借助任何合成樹脂黏結劑，就能達到硬度夠、防潑水的表面特性。

特色：

- 濕泥狀，不需再調製即可使用
- 塗刷兩層即可完全遮蔽，施工簡易
- 可用各種白壁紀色母調色
- 應力(收縮力)低，適用於軟性底材上，例如黏土粉刷牆上或舊建築牆面整修
- 透氣性佳，呈鹼性，具防黴抗菌效果，特別適用於潮濕的空間，如浴室、地下室
- 完全不含揮發性物質，無臭無味，特別適合過敏患者
- 由於高度反射效果，相當適合做為牆面彩光技法的底層塗料
- 用不完的剩料可以作為堆肥原料，不需特殊處理
- 於德國ÖKOTEST(Eco-Test)『建築、居住與整修』「適合過敏者的壁塗」評鑑中得到「最優」(“Sehr gut”)的評價



所謂的灰泥，指的就是熟石灰(Ca(OH)₂)與水混合而成的泥狀物。其中，氫氧化鈣會進行緩慢的結晶反應，必須透過長時間的儲放，才能達到可以作為塗料的細緻品質。如同釀酒一樣，儲放的時間越長，所獲得的灰泥品質就越好。



灰泥塗料 (細緻)

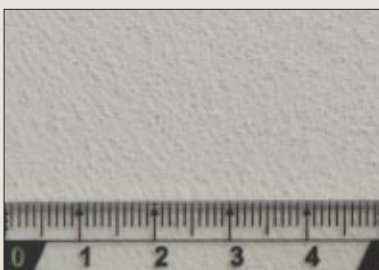


成分： 大理石灰泥、大理石粉、石灰水、甲基纖維素

包裝： 1 L / 5 L / 10 L

用量： 0.22 L/m²

平光，天然白，質地光滑細緻。可噴塗。



灰泥塗料 (粗顆粒)



成分： 大理石灰泥、大理石粉、大理石砂、石灰水、甲基纖維素

包裝： 1 L / 5 L / 10 L

用量： 0.28 L/m²

含有較粗顆粒大理石砂(顆粒大小約0.5mm)，塗層較厚，可填補底材平整度的輕微差異、掩飾細微孔縫。表面具顆粒質感，適合做為牆面彩光技法的底層塗料。

石灰粉光料

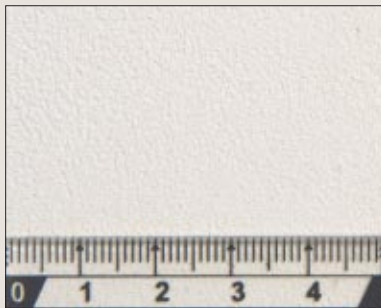
白堊紀的石灰粉光料是用途廣泛、附著性佳的室內壁塗。它很容易就可以做出細緻到中等的立體紋理。具有高度的固著性。在所有具承載力、有輕微吸水性的礦物性底材表面上都能施作，如水泥沙漿粉光、石膏板、石膏纖維板、矽酸鈣板等。

特色：

- 防潑水
- 可以再刷面漆塗覆，但非必要
- 可用白堊紀色母調出任意色調
- 適合做為牆面彩光技法的底層塗料
- 可補平不平整的底材，所以很適合用於舊建築整修
- 吸濕性佳，遇潮呈鹼性，故有防黴抗菌效果，特別適合用於潮濕的空間，如浴室、地下室等



石灰粉光料包裝依次為：
10 Kg / 2.5 Kg / 25 Kg



石灰粉光料（超細）

成分：大理石粉、大理石砂、熟石灰、纖維素、高嶺土
容量：2.5 Kg / 10 Kg / 25 Kg
用量：1~1.5 Kg/m²

白堊紀為多用途、附著性佳的室內用礦物石灰粉料，顆粒粗細度0.5mm以下，適合做出平滑或極細顆粒質感的表面。

用石灰超細粉光料可以輕易地做出各種不同的表面效果，從細緻顆粒感到光亮防水（以拋光皂處理）。



石灰粉光料（細）

成分：石英砂、大理石砂、熟石灰、纖維素、高嶺土
容量：2.5 Kg / 10 Kg / 25 Kg
用量：1.5~4 Kg/m²

石灰細粉光料有細緻的質地（顆粒最粗至0.8mm）非常適合做為石紋飾面與牆面彩光技法的底層塗料。



石灰粉光料（粗）

成分：石英砂、大理石砂、熟石灰、纖維素、高嶺土
容量：2.5 Kg / 10 Kg / 25 Kg
用量：2~6 Kg/m²

用途廣泛，附著性佳，室內用石灰粗粉光料有著中等顆粒質地（1.4mm）。施作簡易，可做出各種表面紋理變化。

此粉光料需上2~5mm的厚度，可用來替代水泥沙漿粉光。因含細大理石粉而呈現自然的白色，因此可以不需要再上面漆。

白堊紀石灰粗粉光料是牆面彩光技法理想的底層塗料，可以掩飾底材的不平整，如有需要，上面也可以再塗刷白堊紀灰泥面漆。

除黴粉光料

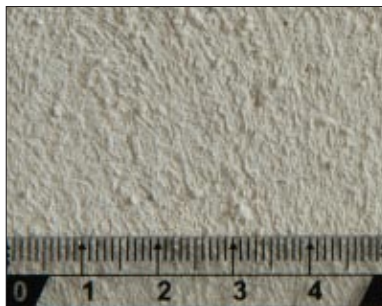


成分：熟石灰、大理石砂、纖維素、膨脹蛭石
包裝：2.5 Kg / 25 Kg
用量：3~5 Kg/m²

這項功能性的粉光料產品因為具有強大的吸水能力，能平衡室內溼氣，特別適用於高度潮濕的空間，解決結露、返潮的問題。

白堊紀除黴粉光料塗覆3mm的厚度，每平方米即有1.5公升的吸濕能力。因此對於壁黴的處理是最好的產品。在表面上所凝結的水分很快會被吸收進入內層，之後再緩慢釋放出。使得表面的水氣不足以達到孳生黴菌的標準。除此之外，由於石灰成分本身的鹼性特質，極不適宜黴菌生存，故可長期防黴抗菌。因為採用純天然、礦物性的成分，使得這款抗結露的粉光料成為建築生物學上獨特的材料。

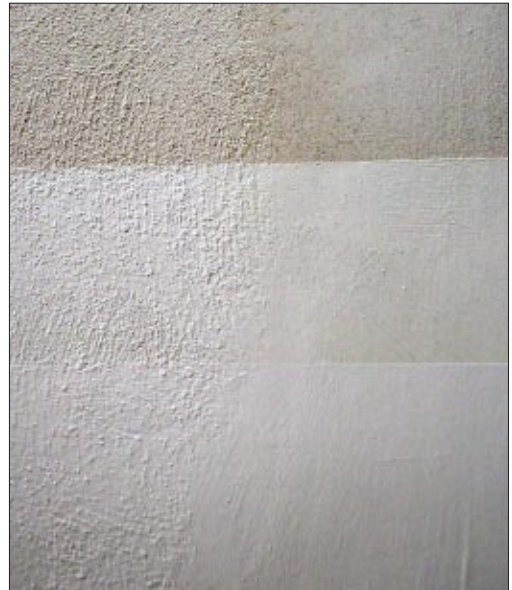
在除霉粉光上塗覆白堊紀灰泥塗料可以加強功能，同時也可以增加其美觀的效果。



除黴粉光料粗刷



除黴粉光料抹平



除黴粉光料再以白堊紀灰泥塗料塗覆



適用工具：
日式鑊刀 / 威尼斯鑊刀

石紋粉光料



成分：熟石灰、大理石粉、纖維素、甲基纖維素、矽藻土
包裝：2.5 Kg / 5 Kg / 10 Kg
用量：0.3 Kg/m²

白堊紀石紋粉光料是特別容易施作的細緻粉光，可以在光滑的表面上做出極細緻的威尼斯風格抹灰石紋飾面。只要薄塗雙層即可創造出具有透明感、深度感的天然石紋效果。

這種礦物性披土的天然色澤為大理石白，調入白堊紀顏料色母即可做出各種和諧的色彩效果。施作完成後再以拋光皂處理可以使表面防水。如果希望有亮光效果，可再以白堊紀迦太基蠟作上光處理。



蛋白膠系列產品

蛋白膠塗料，可適用於牆面與天花。這種塗料所用的黏結劑，其主要成分是來自於純天然的酪蛋白。

早在古埃及時代，人們就懂得以奶與土質顏料來調製塗料。在古希伯來文獻中也有相同的記載。文藝復興時期許多建築的乾式壁畫也都是採用蛋白膠做為繪畫顏料的黏結劑。例如，聞名的西斯汀禮拜堂裡，米開朗基羅所作的壁畫可以完整保存至今、顏色依然鮮明亮麗，全要歸功於這種塗料配方的耐久性。

稍晚以後，大多以鮮奶酪來代替牛奶，因為鮮奶酪中酪蛋白的含量為牛奶本身的三倍。利用牛奶或鮮奶酪來製作蛋白膠塗料都必須要以新鮮的原料來調製。因為他們的保存期限都很短，只有幾天甚至短短的幾個小時。

現代化的蛋白膠塗料都是做成乾式的粉料。如此，即使不加任何防腐劑也可以保存好幾年不會變質。

近年來，白堊紀自然塗料公司以不斷創新的精神，研發出新一代的蛋白膠系列產品。以植物性的萃取蛋白質取代傳統的酪蛋白。對於降低二氧化碳的排放有進一步的貢獻。

不論酪蛋白或是植物性蛋白，本身並沒有足夠的黏性來做為塗料的黏結劑。必須與鹼性的物質，如蘇打、硼酸鹽、石灰，作用之後，才會轉化成蛋白膠。和其他的黏結劑（人工樹脂、壓克力膠）比起來，蛋白膠完全不會對於天然色母顏料的色澤有所影響。因此，蛋白膠塗料所呈現的效果自然而高雅，絕非一般的石化產品所能比擬。



西斯汀禮拜堂-米開朗基羅的穹頂畫《創世紀》

蛋白膠打底塗料



成分：植物性蛋白質、矽酸、蘇打

容量：250 g (粉料)

可塗面積：40-60 m² (隨底材特性不同而有所變化)

作為後續塗刷自然塗料、粉光料的打底塗料。適用於室內具有吸水力、未經處理的底材，如水泥砂漿粉光、石灰粉光，黏土粉光、石膏板、矽酸鈣板、天然石材、混凝土等。對於吸水性太強的底材可以降低其吸水力。可以平均吸水性的差異。可固著砂質底材。滲透性佳。無色、無味。用量省。透氣性佳。不含防腐成分。施作簡易。剩料可做堆肥。



ergonomisches Werkzeug
Decorbürste (Art. P-0045)

250g粉料
料加清水可調製成8公升蛋白膠打底塗料

蛋白膠彩光塗料



成分：植物性蛋白質、甲基纖維素、矽酸、蘇打

容量：100 g (粉料)

可塗面積：~50 m² (隨底材特性不同而有所變化)

適合用來呈現彩光技法特色，比較理想的是具有輕度紋理（毛刷刷痕、鏟刀抹痕）的白色或淺色調的底材。



蛋白膠全色塗料



成分：白堊土、植物性蛋白、甲基纖維素、蘇打、礦物性顏料色母

包裝：可按需求調配

用量：145 g/m² (隨底材特性不同而有所變化)

蛋白膠全色塗料是可以表現鮮豔生動色彩的室內壁塗。不同顏色間以任意比例互相調和，或與白堊紀蛋白膠細緻面漆混調，可以產生無數多種的顏色變化。亦可以用於鏤花模印或繪畫，或做為蛋彩畫的基料。幾乎適合塗佈於所有的室內壁材：所有的粉光牆面、壁紙、石材與乾式輕隔間牆。



蛋白膠系列

蛋白膠細緻面漆



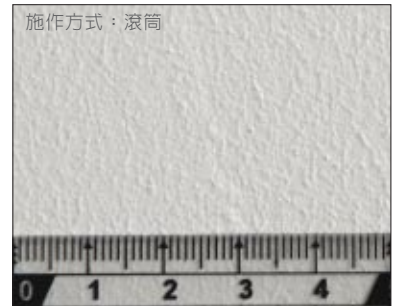
成分：大理石粉、白堊土、植物性蛋白質、高嶺土、滑石粉、消石灰、甲基纖維素、矽藻土、蘇打

容量：2.5 Kg / 5 Kg / 10 Kg / 25 Kg

用量：0.14 Kg/m² (隨底材特性不同而有所變化)



施作方式：滾筒



德國萊比錫，尼可萊教堂

15年來都是白堊紀的經典產品！這種遮蓋力極佳、以蛋白膠做為黏結劑的面漆，幾乎適合塗佈於所有的室內壁材上：各種粉光牆面、混凝土、壁紙等，皆有很好的效果。

因為含有大理石粉的成份，所以呈現自然柔和的白色調，完全不含鈦白或漂白劑。可用白堊紀顏料色母任意調配出個人喜好的色調。

白堊紀以乾粉料的形式產製這種面漆。因為不含有水分，如此一來便可以完全不使用防腐劑。同時也減輕重量，能有效地降低運輸、包裝材料的耗費成本，為環保盡一份心力。

特性：

- 不論用刷子或滾筒，皆可輕易施作
- 有高度透氣性
- 可以加入白堊紀色母調色
- 用剩的廢料可以安心地倒入有機堆肥使其自然分解
- 特別適合過敏者
- 於德國ÖKOTEST(Eco-Test)『建築、居住與整修』「適合過敏者的壁塗」評鑑中得到「最優」(“Sehr gut”)的評價

蛋白膠紋理漆



成分：大理石粉、大理石砂、白堊土、植物性蛋白質、高嶺土、滑石粉、消石灰、甲基纖維素、纖維素、矽藻土、蘇打

包裝：2.5 Kg / 10 Kg / 25 Kg

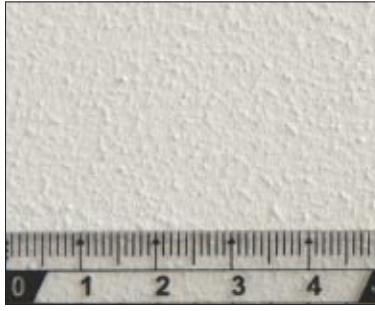
用量：0.3~0.5 Kg/m²

以蛋白膠做為黏結劑、具有細緻粉光特性的室內壁面塗料。

我們建議將此塗料作為第一層漆，塗裝於披好土的石膏板、石膏纖維板上或矽酸鈣板上。因為含有極細的大理石粉粒(0.5mm)，蛋白膠紋理漆同時具有面漆與細緻批土的功能。所以只需要沿著批土過的接縫刷上一層就可以平整遮蔽接縫。也適合塗裝於所有粉光牆面、混凝土牆面上。

特性：

- 以普通漆刷或滾筒即可輕易塗裝
- 粉狀，加水調製即可使用
- 填充性佳、黏性足
- 適合做為牆面彩光技術的底層塗料
- 具有高透氣性
- 可加入白堊紀顏料色母調色
- 剩餘廢料可以倒入有機堆肥處理
- 天然大理石白，不含鈦白
- 不含防腐劑
- 遮蓋力極佳，可以再塗覆面漆，但非必要



蛋白膠系列

蛋白膠細緻粉光料



成分：大理石粉、大理石砂、白堊土、植物性蛋白質、高嶺土、滑石粉、消石灰、甲基纖維素、纖維素、矽藻土、蘇打

包裝：2.5 Kg / 10 Kg / 25 Kg

用量：1 Kg/m² (每mm厚度)

顆粒纖細(最大 0.5mm)、披土性質的室內粉光料，有著卓越的可塑性，可做出立體紋理造型。塗佈後形成自然柔和、清爽的外觀。

黏結劑主要成分蛋白膠有著極強的黏性，在各種的底材(粉光牆面、混凝土、石膏板、矽酸鈣板)蛋白膠細緻粉光料都能輕易施作。特別適合大面積披塗於石膏板、石膏纖維板、矽酸鈣板上，亦可以將纖維強化網一併整合。

特性：

- 可砂磨
- 可掩飾底材的不平整
- 對於底材的吸收力大小不太要求
- 極適合做為牆面彩光技術的底層塗料
- 有極佳的透氣性
- 可加入白堊紀顏料色母調色
- 剩餘的廢料可安心倒入有機堆肥中自然分解
- 天然大理石白，不含鈦白
- 不含防腐劑
- 本身有良好遮蓋力，可再塗覆面漆，但非必要



水玻璃礦物塗料（GekkoSOL）系列



水玻璃礦物塗料系列是室內整修的理想牆壁塗料。在整修舊牆面時往往需要處理先前含有合成樹脂成分的塗料層。要去除這些舊塗層，往往有技術上的困難，且耗費不貲。為了回歸以礦物性塗料來塗裝表面，目前市面上的產品都含有有機的黏結添加物（壓克力樹脂）。

水玻璃礦物塗料可以讓我們輕鬆地在舊塗層上再塗裝純礦物性的新塗層。

水玻璃礦物塗料中所含的黏結成分是无機的矽酸溶膠（silica sol），數百年前就已被使用作為葡萄酒與葡萄汁的去渣劑。因為有超大的吸附表面積，所以幾乎可以附著在所有的底材表面上。

GekkoSOL取名的由來是稱為Gecko的非洲壁虎，因為在趾端有數以萬計的細微纖毛，故能牢牢吸附於爬行的表面上，即使是在極光滑的表面或是天花板都不會掉下來。

特性：

- 防潑水
- 有極佳的透氣性
- 完全耐光性，不會變色
- 已調好之成品塗料，隨即可用
- 即使塗在光滑的或是無吸水性的表面都有強大的黏著力（例如磁磚）
- 原色為白色，遮蔽力佳（水玻璃礦物塗料細緻、細顆粒、粗顆粒），亦可依需求調混所有白堊紀顏料色母

水玻璃礦物塗料可以單獨做為牆面的完成面塗，也可以做為接下來塗裝白堊紀牆面塗料與粉光料的附著介面。過去完全不適合、無法上塗的表面藉由薄塗一層水玻璃礦物塗料細顆粒或粗顆粒，即可繼續施做塗層，例如：油性漆層、乳膠漆層、水泥漆層、磁磚。

水玻璃礦物塗料系列有四種產品供選用：

水玻璃礦物塗料（細緻）

成分：水玻璃、矽酸鹽礦物、白堊土、滑石粉、鈦白粉、硼砂、黃原膠(Xanthan)、水、纖維素、用於柑橘類水果的防腐劑

包裝：1 L / 5 L / 10 L

用量：0.125 L / m²

細緻的泥漿狀塗料

水玻璃礦物塗料（細顆粒）

成分：水玻璃、矽酸鹽礦物、白堊土、滑石粉、鈦白粉、硼砂、黃原膠(Xanthan)、水、纖維素、用於柑橘類水果的防腐劑

包裝：1 L / 5 L / 10 L

用量：0.19-0.32 L / m²

含0.5mm細顆粒的泥漿狀塗料

水玻璃礦物塗料（粗顆粒）

成分：水玻璃、矽酸鹽礦物、白堊土、滑石粉、鈦白粉、硼砂、黃原膠(Xanthan)、水、纖維素、用於柑橘類水果的防腐劑

包裝：1 L / 5 L / 10 L

用量：0.28-0.45 L / m²

含1.0mm粗顆粒的泥漿狀塗料

水玻璃礦物塗料（彩光）

成分：水玻璃、矽酸鹽礦物、蘇打、黃原膠(Xanthan)、水、纖維素、用於柑橘類水果的防腐劑

包裝：1 L / 5 L

用量：0.1 L / m²

無色。可與所有的白堊紀色母混合調色。可用於水玻璃塗料的彩光技法表現。亦可作為木質表面上色塗料。

水玻璃
礦物塗料



白堊紀 木油產品

溫潤的外觀、柔和的表面觸感，再加上堅固、彈性佳的結構特性，使得木材成為一種獨特的材料。自古以來一直都是人類所熟悉的理想建材。為了維護、甚至突顯出木材的這些天然特性，天然的含油塗料是最好的選擇。

用來保護木材的塗層中，最重要的成分乃是乾固良好的亞麻仁油。其效用已經歷了幾個世紀的考驗。在歐洲，許多的歷史建築得以完整保存至今，都要歸功於它。

亞麻仁油是以亞麻籽壓榨而得。因為其分子結構極小（約比合成樹脂小50倍），能深入最小的木材毛細孔，乾固後形成保護層，保存了木質原有的溫潤觸感，長期保有彈性以及最佳的透氣性，所以能夠有效防止木材漆層的龜裂，不會造成內部水氣堵塞，並且具有撥水、抗污的特性。除了延長木材本身的使用壽命之外，還可以增進木材對於調節室內空氣濕度的功能。

白堊紀的木油產品是以亞麻仁油為主要成分，配以松香、熟煉油、葡萄牙松節油、桐油、棕櫚蠟、蜂蠟與礦物性色母等多種天然原料，調製成各種適用於木材的塗料。

堅持選用無毒、可再生的原料，以簡單的、合乎建材物性的配方所調配的塗料，除了確保最高的使用安全性之外，更不會留下任何需處理的特殊廢棄物。白堊紀產品所用的原料都經由嚴格控管品質的獨立實驗室進行篩選。產品內所含的原料及成分都有完整而詳細資訊。

不論是從品質、健康或是環保的觀點來看，白堊紀的天然木油產品在各方面都優於壓克力與合成樹脂塗料。



油桐



卡那巴棕櫚



亞麻籽

木油產品



基礎護木油 (含溶劑)



成分：亞麻仁油、雙重精煉松節油、熟煉桐油、無鉛促乾劑

包裝：0.75 L / 2.5 L / 5 L / 10 L / 20 L

用量：0.07~0.1 L/m²



適用場合：

室內，較不受磨損的木質表面。可單獨使用。
室外，作為耐候彩光護木油，或是天然熟煉油漆的打底油。

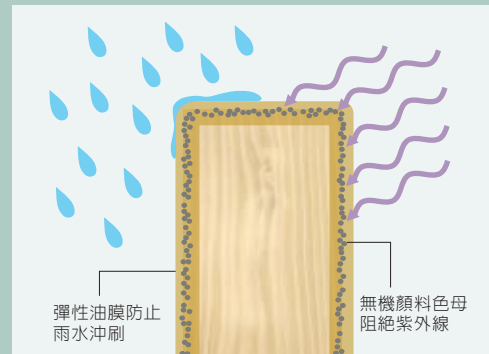
白堊紀的基礎護木油屬於半油的木質塗料，由50%的亞麻仁油與熟煉桐油、50%的松節油所調配而成。亞麻仁油的微小分子結構（比合成樹脂小50倍）可以滲透到木材的深層，並且將表面的毛細孔填滿。與木材表面下的纖維充分結合，乾燥後形成具有保護功能的油膜。此外，也使得後續的木油、塗料可以和木材本身形成更緊密的連結。

在室內，比較不會受到磨損的地方，基礎護木油可以單獨使用，塗佈於未經處理的木質表面，即可對木料提供基本的保護塗層。在室外，則需要再加上耐候彩光護木油，或是天然油漆，以提供更具耐候、抗紫外線的塗層。

特性：不含松香，透氣性佳，滲透性佳，抗污，撥水，施作簡便

如何保護室外木質材料

設置在戶外的木料暴露於自然天候的各種狀況之中。日曬、雨淋是造成木材老化的兩大因素。木材主要的組成成分是木質素、纖維素與半纖維素(95%)。其中，木質素是負責結合纖維素，使木材具有堅固的特性。原本是不溶於水的穩定分子結構，但是長時間接受陽光中的紫外線照射後，木質素的分子結構會被改變，變得較不穩定。再經過雨水的沖刷之後，表面的木質素便會流失，而留下灰白的纖維素。再加上微生物的附生，就成了一般常見到，木材老化後所呈現的灰黑色。所以，要保護使用於戶外的木料，除了要阻絕紫外線的照射之外，還要防止雨水的沖刷。



基礎
護木油

耐候
彩光
護木油



耐候彩光護木油



成分：亞麻仁油、熟煉亞麻仁油、熟煉桐油、雙重精煉松節油、鋅松香酯、無鉛促乾劑

包裝：0.75 L / 2.5 L / 5 L / 10 L / 20 L

用量：0.07~0.1 L/m²



適用場合：

室內，室外，有耐候需求的木質結構。加入顏料色母可抗紫外線。

特性：

白堊紀耐候彩光護木油是透明、耐候、有彈性的木材保護塗料。特別適用於窗框、桁架、木質立面、圍籬、庭院傢俱、遊戲設施。若再加上色彩，以突顯出木質紋路本身的美感。或用於戶外，有長期耐受陽光紫外線照射的需求，可以調配具耐光性（日曬不褪色）的白堊紀色母來使用，降低木料受到紫外線的破壞。

此外，耐候護木油所形成的保護層具有良好的透氣性，木材深處的水氣很容易能釋放出來。不需要特別的維護與保養，只需要簡單的清潔擦拭與重新塗佈即可。

使用亞麻仁油、不同的天然熟煉油與松香所調配而成的護木油，與木材產生緊密的結合，長時間保有良好的彈性，不會硬化、脆化，達到最佳的護木效果。

合乎DIN 53160，不受汗水與唾液影響而變質，適合用於孩童玩具（符合DIN EN71規範第3部份）。



木地板硬油、硬蠟

木材作為製作家具或是建築的材料，其重要的特點之一就是可以吸收或釋放濕氣，因此有助於平衡室內空氣的濕度。為了要保有木質地板的這個特性，就必須要選用具有透氣能力的塗料來處理木地板。

目前市面上的木地板成品所採用的塗料幾乎全都是合成樹脂為基礎的保護漆。這類人工合成漆料可以保護木材受到物理性的損傷（敲擊、刮痕），或是防水。但是卻透氣性不良。犧牲掉了木質地板最珍貴的特點，相當可惜。如果保護漆的品質不好，時間久了之後出現裂痕，讓濕氣進入木料內部，導致木材腐爛，造成更大的損失。因此，以透氣性良好的天然植物油來處理木地板是最理想的選擇。

白堊紀的木地板硬油適合用於室內，如木地板、樓梯、木質工作台、木質流理台等比較容易受到磨損的木質表面。其獨特的配方可以滲透深入木材的內部，形成耐磨損的保護層。透氣性佳、抗污、撥水。全部的原料都是採用可以再生的天然材料。既健康又環保。

以木地板硬油處理過的木質表面可以用木地板硬蠟再多加一層保護。白堊紀的木地板硬蠟有加入棕櫚蠟的成分。這種同樣具有透氣性、硬度極高的天然植物蠟可以使木質表面更耐磨損，並且散發出如絲綢般的表面光澤。



木地板
專用



木地板硬油



成分：亞麻仁油、熟煉亞麻仁油、熟煉桐油、雙重精煉松節油、石灰松香酯、松香甘油酯、無鉛促乾劑

包裝：0.75 L / 2.5 L / 5 L / 10 L / 20 L

用量：0.07~0.1 L / m²

適合用於室內，未經處理的木地板、軟木地板、天然石材地板。提供耐磨損的保護層。亦可適用於需要特別保護的工作平台。如廚房流理台。



木地板硬蠟



成分：亞麻仁油、熟煉亞麻仁油、熟煉桐油、雙重精煉松節油、棕櫚蠟、蜂蠟、無鉛促乾劑

包裝：0.5 L / 1 L

用量：0.07~0.1 L / m²

用於室內，以白堊紀木地板硬油處理過的木地板，易受磨損的木質表面。使用木地板硬蠟可以加強保護作用。



卡那巴棕櫚蠟保養乳液



成分：水、棕櫚蠟、天然脂肪酸乳化劑

包裝：5 L / 1 L / 10 L

用量：60~70 m² / Liter（未稀釋）

用於白堊紀木地板硬蠟處理過的木地板。將少量卡那巴棕櫚蠟保養乳液加入水中稀釋，用來拖地，可以達到維持木地板光澤、硬度的保養效果。

木質保養蠟

白堊紀的木質保養蠟是以純天然的油以及精純的有機蜂蠟調製而成。呈半固體狀，可用擦布施作，不需漆刷。不含任何石化成份。無毒、環保、健康。適合用於室內輕微至中等損耗實木表面的保養，如實木傢俱、玩具、實木門、實木結構、實木牆面壁板、天花板等。

特色：

- 完全不含溶劑
- 施作容易
- 透氣性佳（不會妨礙實木調節空氣溼度的功能）
- 抗污、撥水，保養容易
- 抗靜電（不會吸附灰塵）
- 觸感溫潤，呈現絲質光澤，襯托高雅木質紋理
- 不會受汗水、唾液的影響而變質。（符合德國國家標準 DIN 53160）
- 適合用於兒童玩具。（符合德國國家標準 DIN EN7，第三節）
- 可用所有白堊紀土性與礦性顏料色母來調色，木質的紋理可以在不同的濃淡色澤中被強調出來



木質保養蠟

紅花籽油木質保養蠟

未處理

木質保養蠟（不含溶劑）

成分：亞麻仁油、熟煉桐油、無雜質純蜂蠟、無鉛促乾劑

包裝：0.18 L / 1 L / 2.5 L

用量：0.04 L / m²

適用於室內，較不受磨損的木質表面。如木質傢俱、實木壁板等。



木質保養蠟

紅花籽油木質保養蠟（不含溶劑）

成分：紅花籽油、熟煉桐油、無雜質、無氯漂白純蜂蠟、無鉛促乾劑

包裝：0.18 L / 1 L / 2.5 L

用量：0.04 L / m²

容適用於室內，較不受磨損的木質表面。如木質傢俱、實木壁板等。
主要成分是紅花籽油，不會使顏色變深（相較於亞麻仁油）。



純固木油系列（不含溶劑）

白堊紀純固系列產品乃是以獨家的配方、技術與製程，將松香融化於亞麻仁油、桐油中混合製成。由於亞麻仁油分子極小，即使是最小的木材毛細孔也能深入浸潤，達到最透徹的保護。

白堊紀的純固系列產品不含任何有機溶劑或水，完全由天然油類與松香為成分100%沒有溢散性（揮發性）成分，這也就是「純固」-Pure Solid-這個名稱的由來。

純固系列有三種不同特性與用途的產品：

1. 純固基礎護木油
2. 純固硬油
3. 純固硬蠟油

所有的純固系列產品有都有以下的特色：

- 合乎DIN 53160，不受唾液與汗水影響而變質
- 適合塗於孩童玩具與遊戲器材（合乎DIN EN71，第三部份之規範）
- 可與所有的白堊紀土性、礦性顏料色母混調，藉由色彩明暗變化來強調木材質的細緻紋理
- 不含溶劑、不含防腐劑
- 不生靜電、觸感溫潤柔和
- 透明的蜂蜜色調、加深木紋顏色對比
- 用量省，施作簡便，維護容易
- 不龜裂、不脆化
- 防塵、具撥水性
- 有極佳的透氣性



純固基礎護木油（不含溶劑）



成分：亞麻仁油、熟煉亞麻仁油、桐油、熟煉桐油、無鉛促乾劑

包裝：0.75 L / 2.5 L / 5 L / 10 L / 20 L

用量：0.05 L/m²

適用場合：

室內，較不受磨損的木質表面。可單獨使用。
室外，作為室外彩光護木油，或是天然熟煉油漆的打底油。



純固硬油（不含溶劑）



成分：亞麻仁油、熟煉亞麻仁油、桐油、熟煉桐油、松香甘油酯、無鉛促乾劑

包裝：0.375 L / 0.75 L / 2.5 L / 5 L / 10 L / 20 L

用量：0.05 L/m²

適用場合：

室內，木地板，工作台，易受磨損的木質表面。



純固硬蠟油（不含溶劑）



成分：亞麻仁油、熟煉亞麻仁油、桐油、熟煉桐油、棕櫚蠟、松香甘油酯、無鉛促乾劑

包裝：0.375 L / 0.75 L / 2.5 L

用量：0.05 L/m²

適用場合：

室內，以白堊紀硬油處理過的木地板，易受磨損的木質表面。加強保護作用。

白堊紀室內護木油產品使用建議表

用途	建議產品	上蠟	保養與清潔
實木地板	●木地板硬油 ●純固硬油 ●純固硬蠟油	●木地板硬蠟 或 ●卡那巴棕櫚蠟乳液 (以水1:1稀釋後擦拭)	保養：將卡那巴棕櫚蠟乳液加入拖地用水中 清潔：清水加少量天然肥皂(馬賽皂)
木質工作檯面、桌面	●木地板硬油 ●純固硬油	不建議上蠟	清潔：清水加少量天然肥皂(馬賽皂)
木製家具、門板	●木質保養蠟 ●紅花籽油木質保養蠟 ●木地板硬油 ●純固基礎護木油 ●純固硬油 ●純固硬蠟油	不需要額外上蠟	保養：將卡那巴棕櫚蠟乳液加入清水中，以抹布擦拭 清潔：清水加少量天然肥皂(馬賽皂)
結構木樑	●基礎護木油	不需要額外上蠟	清潔：用塵蹣或吸塵器掃除灰塵
木質壁板、天花板、木樑	●木質保養蠟 ●紅花籽油木質保養蠟 *可用松節油1:1稀釋後，以塗刷的方式施作	不需要額外上蠟	清潔：用塵蹣或吸塵器掃除灰塵
木質天花板、木樑 (不會受到接觸、磨損的情況)	●卡那巴棕櫚蠟乳液 (以水1:1稀釋後擦拭) 或 ●水玻璃礦物彩光塗料加色母上色	不需要額外上蠟	清潔：用塵蹣或吸塵器掃除灰塵
木質門、窗 (遮蓋式上色塗裝)	●天然油漆	不建議上蠟	保養：將卡那巴棕櫚蠟乳液加入清水中，以抹布擦拭 清潔：清水加少量天然肥皂(馬賽皂)

室內用護木油（基礎護木油、木質保養蠟、木地板硬油、純固系列）
施作程序：

- 1 準備工作：未經任何塗刷處理的木料以砂紙砂磨過後，確實將表面粉塵清除乾淨。
- 2 上油：可用毛刷、滾筒、或不掉毛絮的乾抹布，沾取適量的護木油，薄而均勻地塗佈於木質表面。



- 3 靜待30分鐘，讓油質被木料表面充分吸收。

- 4 使用不會掉毛絮的乾淨抹布將表面未被吸收的餘油擦拭乾淨。
(！此一步驟極為重要！若沒有確實將過多的護木油擦掉，油質無法完全乾固，會在表面留下黏膩的油膜，不容易去除。)



已經吸滿油的抹布請務必在通風處晾乾。或是儲放於金屬容器內。以免因為油類乾固的過程中所產生的熱量鬱積，而造成自燃的危險。



天然油漆



成分：亞麻仁油、熟煉亞麻仁油、熟煉桐油、松節油、鋅白、滑石、矽酸鹽、皂土、無鉛促乾劑、無機礦物性顏料

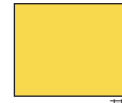
包裝：0.375 L / 0.75 L / 2.5 L

用量：0.06~0.08 L / m²



天然油漆色卡

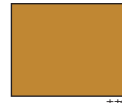
各色間可以任意互相調配



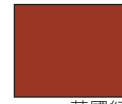
黃



橘



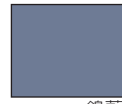
赭



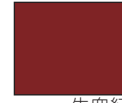
英國紅



綠



鴿藍



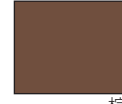
牛血紅



暗綠



深藍



棕



深棕



黑

白堊紀自然塗料公司以流傳數百年的配方為基礎，開發出具有絕佳透氣性的天然油漆塗料。遮蔽性良好、耐久、不含松脂成分。適用於木質與金屬表面。室內、外均可使用。特別適合用於室外塗佈於桁架、遊戲器材、窗框、門等使用木材質的地方。

白堊紀的天然油漆塗膜不會膨脹破裂、斷裂或片狀剝落。其塗膜附著力好、彈性佳、透氣性好。所以即使多年後，也能以極簡易的清潔與重新塗刷來作修繕維護。

在調製的配方裏，刻意不使用水來當稀釋劑，如此也就不需要使用防腐劑，更不需要使用會縮短保存期限的乳化劑。

白堊紀的天然油漆提供13種不同現成的顏色，顏色間可以任意互相調配。我們用來調製天然油漆的色母完全是耐紫外線、耐候的土質與礦物性顏料色母。

符合DIN 53160標準不釋出於汗水與唾液。適合用於處理孩童玩具或遊戲設施（合乎DIN EN 71第3部份規範）。



天然防鏽底漆



成分：熟煉亞麻仁油、熟煉桐油、葡萄牙雙重精煉松節油、鐵礦砂、矽酸鹽、滑石、無鉛促乾劑

包裝：0.375 L / 0.75 L / 2.5 L

用量：0.11 L/m²



純天然的亞麻仁油 / 鐵礦砂塗料（鱗甲漆），有持久的防鏽效果。同時也是另一項白堊紀測試冠軍產品：在市面上33種防鏽漆（其中有30種為一般的產品）試驗中奪得冠軍。（1999年3月份德國第一公共電視台「科技顧問」節目，由德勒斯登防腐蝕研究所進行試驗。）

鐵礦砂是在存在於自然界中、有黑色光澤、鱗片狀的色母，為白堊紀防鏽漆的主要成分。能在金屬表面形成一層「盔甲」般的保護層，防止水氣滲入。所以在古早油漆教科書上也稱之為「鱗甲漆」。

就連巴黎的艾菲爾鐵塔也是用這種「老祖宗鱗甲漆」來處理防鏽。德國鐵路公司也採用這種漆，塗在數千輛火車頭與車廂的車身上。

由於亞麻仁油的分子極小，除了能深入底材，緊密連結外，還能將未清除乾淨的鐵鏽微粒包圍，使其與外界隔絕，防止繼續擴大鏽蝕。這就是所謂的「被動防鏽原理」。

不像其他多數的傳統產品，在使用本塗料之前只需要在底材表面簡單地使用手工工具（鋼刷、砂紙等）除鏽即可。

使用於室外環境時，必須搭配白堊紀天然油漆或耐候彩光護木油，才可達到最佳的防鏽、耐候的保護效果。

顏料色母 – 自然的色彩



白堊紀自然塗料的色母包括了24種礦土與礦石性的無機顏料色母。都是來自於自然界的繽紛色彩。所有的顏料色母都可以調混在所有的白堊紀塗料產品、粉光料以及木油產品中。這些礦物性的顏料都具有極佳的耐光性（抗紫外線，不退色、不變色）、耐石灰鹼性，並可以任意相互混調。如此，可以調出幾乎所有的色彩。

白堊紀顏料色母參考色卡

 尖晶石黃 (861)	 暗橘 (823)	 暗褐 (826)	 薄荷綠 (868)
 陽光黃 (867)	 喜耶拿紅 (824)	 綠褐，塞浦路斯 (827)	 尖晶石綠 (864)
 尖晶石橘 (865)	 赭紅 (803)	 天然褐 (915)	 尖晶石土耳其藍 (862)
 義大利金赭 (821)	 紅褐 (808)	 棕黑褐 (916)	 尖晶石藍 (863)
 赭黃 (802)	 鹿褐 (805)	 氧化鐵黑 (850)	 群藍 (855)
 赭橘，普羅旺斯 (822)	 紅棕褐 (825)	 暗綠褐 (807)	 群紫 (856)

珠亮色母

閃亮的效果總是吸引人們的目光，也示意著尊貴與價值。貴重金屬、珍珠、水晶、寶石與絲質光澤，不管在任何時代都是人們渴望的目標，今日亦然。然而，並非所有的閃亮光澤所傳達的感受都是一樣的，從微光、閃光到耀眼的光芒，人眼可以分辨最細微的差異。

如同真正的珍珠，珠亮色母也是以相似的構造組成：以雲母為中心，外覆多層的氧化金屬。銀亮色母的外層是二氧化鈦，而金亮色母則是二氧化鈦與氧化鐵層。

白堊紀的珠亮色母皆為耐光性，並且可以與所有的黏結劑結合。在光滑的表面上最後可以使用拋光皂、迦太基蠟、牆面彩光塗料做處理，讓光彩更上一層樓。



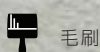
顏料色母

白堊紀自然塗料產品建議施作方式與適用情況一覽表

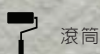
 白堊紀自然塗料		灰泥塗料	石灰粉光料	除黴粉光料	石紋粉光料	蛋白膠全色漆、細緻面漆	蛋白膠紋理漆	蛋白膠細緻粉光	水玻璃礦物塗料	基礎護木油、硬油、硬蠟油	木地板硬蠟	耐候彩光護木油	木質保養蠟	天然油漆	天然防鏽底漆
建議施作方式															
底材：															
															
混凝土		○	○	○		○	○	○	○						
水泥沙漿粉光		○	○	○	○	○	○	○	○						
石灰粉光		○	○	○	○	○	○	○	○						
磚牆		○	○	○		○	○	○	○						
黏土牆		○	○	○		○	○	○	○						
矽酸鈣板		○	○	○	○	○	○	○	○						
石膏板		○	○	○	○	○	○	○	○						
天然石材		○*	○*	○*	○*	○*	○*	○*	○	○*	○*				
塑膠									○*					○	
磁磚									○*						
夾板						○*	○*	○*	○*	○	○	○	○	○	
實木						○*	○*	○*	○*	○	○	○	○	○	
金屬									○*			○		○*	○
* 舊塗層：															
灰泥塗料		○	○	○					○	○					
無機礦物塗料		○	○	○					○	○					
水性水泥漆		○*	○*	○*		○*	○*	○*	○						
乳膠漆									○						
油性漆									○						

說明：

* 建議先試作、評估，以確認是否適用



毛刷



滾筒



無氣式噴塗



鏟刀



不掉毛絮之抹布或天然海棉

有關各項白堊紀自然塗料產品詳細資訊請洽本公司產品諮詢、公司網站，或各地經銷商

自然材

自然 · 健康 · 品質 · 環保

自然材股份有限公司(台灣總代理)
32556 桃園縣 龍潭鄉 渴望路 83號 1樓
tel: 03-4072840 fax: 03-4071840

台北辦公室
23545 新北市 中和區 員山路 541號
tel: 02-32343770 fax: 02-32346392

電子郵件：info@naturemate.tw
公司網站：www.naturemate.tw

經銷商：